

2016



PORTES DE LA CREUSE
en marche

Edito



Déjà deux ans que notre Communauté de Communes est née.

Deux ans pour mettre à plat toutes nos différences, toutes nos compétences.

Deux ans pour voir sortir nos premiers projets.

Après le Louloubus, voici la « LOULOUCRECHE » cette micro-crèche au service de tous nos petits bambins a ouvert ses portes le 4 janvier 2016 à Genouillac. Bien sûr le Louloubus continue à sillonner notre territoire sur 9 communes :

Bonnat, Champsanglard, Châtelus Malvaleix, Jalesches, La Forêt du Temple, Lourdoueix Saint Pierre, Mortroux, Nouziers et Roches.

D'autres projets sont en cours d'étude et de réalisation : le réseau intercommunal de randonnée, le projet de santé, la mutualisation...

Notre intercommunalité doit encore trouver sa place : elle est ce que les élus communaux en font ! À nous de trouver ensemble les moyens de mener des projets pour notre territoire. Dans un contexte de baisse de dotations, de subventions, la solidarité au sein d'un espace communautaire est essentielle.

En 2016, la CCPCM va peut-être connaître une évolution dans son périmètre.

Après une première fusion en janvier 2014, il faudra peut être se préparer à la seconde au 1^{er} janvier 2017, le projet initial de M. Le Préfet est de faire 4 ou 5 communautés de communes dans notre département. Il faut attendre encore quelques mois pour connaître les contours de notre territoire.

J'espère que cette lettre d'information vous apportera bon nombre de renseignements sur toutes nos activités et vous permettra de comprendre notre rôle dans votre vie de tous les jours.

Les membres du Conseil Communautaire, les membres du Personnel et moi-même vous présentons nos meilleurs vœux de bonne et heureuse année 2016 à vous et à tous ceux qui vous sont chers.

Bien cordialement,

La Présidente, Sylvie MARTIN

Sommaire

2 • ACTIONS ET PROJETS

- Santé
- Equipements et travaux
- Randonnée
- Numérique

3 • EQUIPEMENTS INTERCOMMUNAUX

- Complexe Sportif des Deux Vallées
- Centre Subaquatique

4 - 5 • PETITE ENFANCE ET ENFANCE

- Louloubus et Louloucreche
- ALSH

6 • ENVIRONNEMENT ET HABITAT

- Aides Habitat
- Gestion des déchets

7 • VOTRE COMCOM

- La comcom en chiffre
- Pêle mèle

8 • LES ÉLUS ET L'ÉQUIPE



Santé

Le projet de santé redémarre.

Une première phase a permis de poser les éléments de réflexions pour relancer ce sujet.

Un projet de santé sur le territoire :

- c'est un projet porté par les professionnels de santé.

Les élus viennent en soutien une fois l'idée développée et partagée

par les professionnels,

- il ne passe pas obligatoirement par la construction d'un bâtiment.

Une première réunion avec les médecins du territoire a eu lieu le 1^{er} décembre 2015.

Affaire à suivre...

Panneaux lumineux et vidéoprojecteurs

Après consultation des 17 communes du territoire, la Communauté de Communes a réalisé l'achat de Panneaux Lumineux d'information et de vidéoprojecteurs pour les communes le souhaitant.

Bonnat, Châtelus-Malvaleix, Genouillac, Lourdoueix Saint Pierre et Roches sont désormais équipées de panneaux d'information interactifs. Il s'agit de communiquer des informations de sécurité, de la vie communale mais aussi des associations locales.

Bonnat, Châtelus-Malvaleix, Jalesches, Measnes, Roches se sont équipées de vidéoprojecteurs afin de faciliter la communication lors de réunions publiques ou d'associations.

La Communauté de communes a effectué l'achat de ces équipements grâce à l'aide financière du Fonds Européen Agricole pour le Développement Rural, (LEADER).

Coût total : 64 939,90 € TTC

Communes : 13 202,31 €

LEADER : 28 667,85 €

CCPCM : 23 069,74 €



La place du 8 Mai 1945 à La Cellette a fait peau neuve

La Communauté de Communes et la commune ont réalisé des travaux sur la place du 8 mai 1945 à La Cellette.

L'objectif était de créer une terrasse devant le restaurant « l'Auberge

de la Tour », de favoriser l'accès au local commercial, les deux sites appartenant à la Communauté de Communes dans le cadre de la compétence du développement économique. Enfin, un aménagement paysager complète l'ensemble et le met en valeur. La commune a participé financièrement à cet aménagement pour la partie située devant le logement communal.

Coût de l'opération : 32 673,64 €

Commune : 13 000 €

CCPCM : 19 673,64 €



Mutualisation

L'Etat demande aux communautés de communes et aux communes membres d'établir ensemble sur la durée du mandat un schéma de mutualisation. Un premier diagnostic a été réalisé permettant de découvrir que nos communes représentaient une très grande richesse pour notre territoire. En effet, les communes sont des viviers d'emploi car plus de 78 agents y travaillent et apportent plus 1 200 000 € de masse salariale. De plus les communes ont du matériel en leur possession qui fait parfois défaut à une commune voisine.

A partir de ces constats, les élus ont imaginé une méthode de travail pour mettre en commun du matériel et voire du personnel. La com com pourra également acheter du matériel qui semble nécessaire et le mettre à disposition de toutes nos collectivités.

La proposition de schéma a été validée en conseil communautaire le 10 décembre 2015 et sera validée par les conseils municipaux début 2016.

Réseau intercommunal de randonnée

Depuis mai 2015, un groupe de bénévoles et d'élus travaille sur la conception d'un réseau intercommunal de randonnée pédestre à l'échelle intercommunale. L'objectif du projet est de proposer des circuits ouverts à tous, (du promeneur occasionnel au marcheur confirmé) en développant un réseau d'itinéraires entretenus, aménagés et balisés valorisant les richesses des 17 communes-membres, tout en proposant un topo-guide et des outils numériques. (traces gps...)

Ce réseau est la pierre angulaire du travail sur le tourisme pour notre territoire. Il



permettra d'une part de s'ouvrir sur les tracés de nos voisins (Guéret, Boussac), d'autre part d'ouvrir quelques chemins à d'autres utilisateurs comme les cavaliers, les quadistes, etc...

Une promotion de notre réseau pourra permettre une valorisation du réseau de gîtes ruraux du territoire, hôtellerie, restauration...

Ce début d'organisation pourra donner envie à nos touristes de revenir plus souvent et peut-être de s'installer sur notre territoire.

Numérique

L'accès au numérique pour tous dans de bonnes conditions est une préoccupation majeure de notre communauté de communes.

La commission « Aménagement Numérique du Territoire » travaille pour permettre à tous de profiter d'un bon débit de données.

Ainsi la Communauté de Communes des 2 Vallées avait engagé dès 2010 son territoire dans la phase pilote du Schéma Directeur d'Aménagement Numérique. Des négociations ultérieures ont permis à tout le territoire concerné par la fusion des 3 anciennes intercommunalités de profiter de ce travail.

Les choix sur la montée en débit (ensemble de solutions visant à offrir aux abonnés un meilleur débit des données de l'Internet) ont été conditionnés par des critères techniques et financiers car ils engagent l'Europe, l'Etat, la Région, le Département et la Communauté de communes.

Le programme proposé par notre commission et retenu pour la phase pilote est le raccordement des « centraux téléphoniques » de Lourdoueix, Tercillat et la Cellette par de la fibre optique. Cette opération provoquera une montée en débit pour les usagers qui dépendent de ces centraux.

La phase suivante (phase 1) verra le fibrage des plaques de Bonnat, Genouillac et Châtelus.

La phase 2 permettra d'augmenter le débit pour l'ensemble du territoire en poursuivant le déploiement de la fibre optique depuis le nord et le sud de notre territoire.

L'ensemble de ces phases devrait être réalisé en 2020.

LE COMPLEXE SPORTIF *des Deux Vallées*

Créé par la Communauté de Communes des Deux Vallées et mis en service en septembre 2011, le complexe sportif est un équipement de qualité, multisports et permettant d'accueillir des compétitions de niveau régional.

D'une surface d'environ 2800m², il est composé : **d'une grande salle multisports, d'un mur d'escalade, d'un dojo, d'une salle de musculation et d'autres espaces** (vestiaires et sanitaires, salle de réunion, espace club house, rangement, ...)

Les activités pratiquées sont diversifiées : **Badminton, Basket, Boxe, Danse, Escalade, Futsal, Gym, Handball, Judo, Tennis, Yoga**

Les scolaires sont également utilisateurs sur des temps scolaires et extra-scolaires.

L'accès est informatisé, un badge personnel permet l'ouverture et le fonctionnement de l'éclairage et du chauffage.

EQUIPEMENTS
INTERCOMMUNAUX

Pour tous
renseignements,
n'hésitez pas à joindre
la comcom :
Sylvie AUCHAPT
05 55 80 88 01



Quelques mots
d'utilisateurs

" La qualité des équipements de ce complexe, nous permet de pratiquer notre sport dans d'excellentes conditions. "

" C'est un lieu de rassemblement pour tous les âges. "

" L'ensemble est entretenu et propre. "

" Le complexe apporte plus de facilité pour promouvoir notre activité sportive. "

LA GRAULE *Subaquatique*

Situé au lieu-dit La Graule à la Forêt du Temple, à la limite du département de l'Indre, le centre fédéral de plongée «La Graule Subaquatique» est un site unique d'entraînement prisé par les plongeurs de toutes régions.

Créé sur les anciennes carrières de granit de l'entreprise des Ateliers Maître, cette base a été inaugurée le 11 septembre 1999.

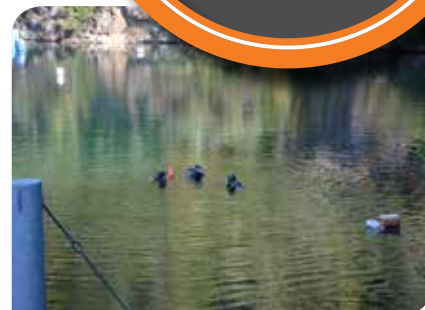
La carrière descend à 40 mètres de profondeur et peut accueillir simultanément une quarantaine de plongeurs. Ce site, propriété de la Communauté de Communes est géré par le Comité Centre de la Fédération Française d'Études et de Sports Sous-Marins (gestionnaire). C'est un lieu d'accueil de clubs de plongée pour la pratique sportive et la formation.

Les équipements sont les suivants :

- un compresseur
- une mise à l'eau «en douceur» et des plates-formes, une à 40 mètres avec éclairage, une à 20 mètres et 2 autres à 10 et 5 mètres.
- deux vestiaires avec douches et cabines,
- une infirmerie,
- un bureau du permanent permettant d'accueillir les plongeurs,
- à l'étage des salles de cours et un réfectoire.

Une personne travaille sur le site de La Graule 20h par semaine en moyenne pour le compte de la Communauté de Communes afin d'assurer l'entretien des locaux et pour le compte du Comité Centre afin d'assurer l'accueil des plongeurs.

Pour toutes
Informations :
Comité Régional
Centre de la FFESSM
Tél. 02 47 40 25 41
ou Maison des Sports
Rue de l'Aviation
37210 PARCAY MESLAY



LOULOU BUS

HALTE GARDERIE ET RAM ITINERANTS

Le Louloubus, structure itinérante d'accueil petite enfance et relais d'assistantes maternelles, sillonne les routes de notre territoire depuis bientôt 5 ans.

Il regroupe une halte-garderie et un relais d'assistantes maternelles. Présente chaque jour dans une des 9 communes du territoire, l'équipe vous accueille du lundi au vendredi de 9h à 17h.

- La **halte-garderie** accueille avec succès les enfants âgés de 6 semaines à 4 ans
- Le **RAM** est à disposition des parents et des assistantes maternelles pour tous renseignements administratifs ou toutes questions relatives au développement de l'enfant.

Depuis le 4 janvier 2016, le Louloubus modifie son itinéraire et circule dorénavant sur 9 communes : **Bonnat • Champsanglard • Châtelus-Malvaleix • Jalesches • La Forêt du Temple • Lourdoueix-Saint-Pierre • Mortroux • Nouziers • Roches.**



LOULOU CRÈCHE



Soucieux de répondre au mieux aux besoins des familles, la Communauté de Communes Portes de la Creuse en Marche **a ouvert une micro-crèche appelée « Louloucrèche » sur la commune de Genouillac** (12 vieille route), depuis le 4 Janvier 2016.

La Louloucrèche accueille également les enfants âgés de 6 semaines à 4 ans avec une capacité de 10 places et une amplitude horaire d'accueil de 7h30 à 18h30.

MODALITES D'INSCRIPTIONS AUX DEUX STRUCTURES D'ACCUEIL

Il est possible pour les parents de fréquenter les deux structures d'accueil, selon les besoins dans la limite des places disponibles.

Pour un besoin ponctuel, vous pouvez réserver sur une durée maximum d'1 mois auprès du Louloubus (06 88 99 16 86) ou de la Louloucrèche (05 44 30 02 04)
Afin d'accéder à un contrat pour un mode de garde régulier, il est nécessaire de remplir une demande d'inscription à retourner à la Communauté de Communes.

Ces demandes d'inscription seront étudiées par ordre d'arrivée.
 Les contrats sont réservés aux familles habitant ou travaillant sur le territoire.
 Tarifs horaires en fonction du quotient familial.



ALSH

Portes des Loisirs de la Communauté de Communes

L'ALSH Portes des Loisirs de la Communauté de Communes accueille les enfants de 4 à 14 ans.

La fréquentation a augmenté en 2015, en moyenne sur l'année, 42 enfants ont été accueillis par demi-journée d'ouverture.

Trois séjours ont été organisés cette année, qui ont aussi connu un vif succès.



14 enfants de 8 à 14 ans, à La Bourboule du 2 au 5 mars 2015



14 enfants de 9 à 14 ans, à Viam du 27 au 31 juillet 2015



24 enfants de 6 à 12 ans, à Hendaye du 10 au 14 août 2015

Les mercredis et les vacances :

Bonnat et Chatelus-Malvaleix les mercredis après-midis de 13h à 18h.

Moutier-Malcard les vacances d'hiver de 7h30 à 18h.

Genouillac les vacances de Pâques de 7h30 à 18h.

Châtelus-Malvaleix les vacances d'été (juillet et août) de 7h30 à 18h.

Bonnat les vacances de Toussaint de 7h30 à 18h.

Des navettes
GRATUITES sont
organisées sur
réservation 48h
à l'avance !

Les séjours en 2016 :

Ski en février (5 jours)

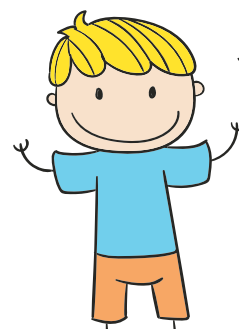
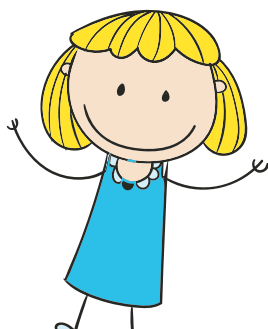
Mer en été (5 jours)

Nature en été (5 jours)

Culturel en octobre (4 - 5 jours)

Venez pour participer à de nombreuses activités !

Pour toutes informations : <http://paysdegueret.info/ALSH/>



Gestion des déchets : LE SIERS DEVIENT EVOLIS 23

Comment sont collectés vos déchets ?

Depuis le 5 janvier 2015, la gestion des déchets de notre territoire (collecte, tri, traitement) relève d'Evolis 23. Les consignes relatives à la collecte de vos déchets sont les suivantes :

A - « Collecte en « porte à porte »

Dans les bourgs de Bonnat, Châtelus-Malvaleix et Genouillac, Lourdoueix St Pierre, Measnes, St Dizier les Domaines et Tercillat.

ATTENTION !! SEULS LES BACS « EVOLIS » SONT COLLECTES. VEUILLEZ LES PRESENTER CONFORMEMENT AU CALENDRIER DES COLLECTES

Les bacs ou sacs non fournis par Evolis 23 ne sont pas collectés.

Bacs : quelles couleurs pour quels déchets ?

Bac à couvercle marron pour les ordures ménagères

Bac à couvercle jaune ou bleu pour le recyclable. Sur certaines communes, le recyclable est à mettre dans des colonnes.

B - « Collecte en bacs de regroupement »

Dans les hameaux des communes précédentes et dans toutes les autres communes

CONSEIL - Il vous est demandé de présenter vos ordures ménagères en sacs noir opaques bien fermés, et le recyclable en vrac.

Votre interlocuteur Déchets

Evolis 23
Ligne Info Déchets au
05 55 89 86 06 ou sur le site
Internet www.evolis23.fr

Retrouvez les horaires des
déchèteries sur le site
internet www.evolis23.fr
rubrique déchets.

Service HABITAT

Depuis le 1^{er} janvier 2015, suite à la dissolution du SIVU habitat, la Communauté de communes est signataire du Programme d'Intérêt Général en faveur de l'amélioration de l'habitat privé. Ce dispositif permet aux propriétaires occupant leur résidence principale et aux propriétaires bailleurs, sous certaines conditions, de bénéficier de subventions publiques (Anah, Département, Région, Communauté de communes) pour leurs travaux dans les domaines de la maîtrise de l'énergie, de l'adaptation des logements à la perte d'autonomie et pour le traitement de l'habitat indigne.

À ce titre la Communauté de commune a mis en place un accompagnement gratuit à destination des particuliers pour la constitution de leur demande de subvention.

Contact : Service habitat 05 55 80 55 21
portesdelacreuse.habitat@orange.fr

Quelques chiffres, depuis le lancement du programme en 2012 (chiffres 2012-2014) :

76 dossiers propriétaires occupants déposés pour un montant d'aide total de 732 000€ et 1 204 461€HT de travaux subventionnables. 89% des entreprises intervenant pour la réalisation des travaux proviennent du département de la Creuse dont 51% du territoire de la CCPCM.

OPERATION COMPOSTEURS INDIVIDUELS *de jardin*

La Communauté de Communes vous encourage à composter vos déchets de la cuisine et du jardin.

Le compostage est un geste éco-citoyen qui permet à la fois de réduire ses déchets et de fabriquer soi-même son terreau, gratuit et 100% naturel, évitant l'achat et l'utilisation d'engrais chimiques.

Dans ce cadre, votre intercommunalité vous offre sur simple demande un composteur en PVC vert de 340 litres*.

Contactez la Communauté de Communes
au 05 55 80 88 01
(*dans la limite des stocks disponibles)

Un exemple de réalisation :

Avant travaux



Après travaux



Linard¹, Lourdoueix Saint Pierre², La Forêt du Temple³, Genouillac⁴, Roches⁵, Saint Dizier les Domaines⁶, Bonnat⁷, Jalesches⁸, Measnes⁹, Mortroux¹⁰, Moutier Malcard¹¹, Châtelus Malvaleix¹², Nouziers¹³, Tercillat¹⁴, Malval¹⁵, Champsanglard¹⁶, La Cellette¹⁷

VOTRE
COMCOM



L'année 2015 de la Com Com EN QUELQUES CHIFFRES

- > 17 communes
- > 6849 habitants
- > 8 conseils communautaires
- > 101 délibérations
- > 101 € par habitant de recettes fiscales
- > 31 € par habitant de dotation de l'Etat
- > 38 € par habitant de remboursement de la dette
- > 85 € par habitant de charges de personnel et d'indemnités élus



Les membres du bureau

Présidente : Sylvie MARTIN
1^{er} Vice Président délégué : Philippe CHAVANT
Vice-Présidents : Marie-France BERTRAND
Jean-François BOUCHET
Roger LANGLOIS
Benoît REIX



Organigramme de la CCPCM

Directrice : Nathalie ROBIN LAMOTTE

Email : portesdelacreuse.direction@orange.fr

Assistante : Frédérique DELAMAIDE

Email : portesdelacreuse@orange.fr

Comptabilité : Sylvie AUCHAPT et Philippe ROCHAT

Email : portesdelacreuse.compta@orange.fr

Chargée de mission Développement : Sophie AUGER

Email : portesdelacreuse.developpement@orange.fr

Chargée de mission Habitat : Lise TRUBINO

Email : portesdelacreuse.habitat@orange.fr

Tél. 05 55 80 55 21

PETITE ENFANCE

Louloubus & Louloucrèche

Fabienne MAILLIEN, Delphine PINOT,
Clémence DUMONTET, Laetitia AUJEAN,
Aurélien JUBARD, Caroline MAGNIER

Email : louloubus@orange.fr / louloucreche@orange.fr

Tél. 06 88 99 16 86 / 05 44 30 02 04

Accueil de Loisirs Sans Hébergement

Mathilde PHILIPPON, Mylène DAYAN,
Amandine DEBROSSE, Anaïs CRAMPON

portesdelacreuse.jeunesse@orange.fr

Tél. 07 85 22 38 63 / 06 88 99 17 85

Groupe scolaire à Moutier Malcard

Sabrina LAFOND, Peggy LOUIS,
Laurence MERLIN, Marie MOREAU

L'équipe technique

Patrick LEROUSSÉAU,
Francis LOUIS, Laurent ROY

Journal d'Informations / 2016 / ISSN 2425-6773
Dépôt légal à parution

Présidente Directrice et Responsable de la
Publication : Mme Sylvie MARTIN

Rédacteurs : Elus et équipe de la CCPCM

Crédits photos : CCPCM - Fotolia

Charte graphique, maquette et impression :
Groupe SODIMASS • 02 54 25 25 25
www.sodimass.fr - Imprimé dans l'Indre (36)



PORTES DE LA CREUSE
en marche

Communauté de Communes
Portes de la Creuse en Marche

1 rue des Violettes - 23350 GENOUILLAC

Tél. 05 55 80 88 01

Email : portesdelacreuse@orange.fr

Vous avez une question, une idée, contactez-nous au 05 55 80 88 01